

**Szállítási és tárolási útmutató – Steel Profile és Design Kft. /tetolemez.hu/**

**1. Megrendelt tételek átvétele**

A Megrendelő és a Szállító együttesen köteles ellenőrizni az áru minőségét és mennyiségét átadásakor.

1.1. Az árut a Szállító telephelyén a Megrendelő vagy annak meghatalmazottja veszi át az árukiadótól: A megrendelt tételeket a Megrendelő a Szállító árukiadójával együtt köteles a Szállító telephelyén ellenőrizni az átadott áruk minőségét és mennyiségét tekintve. Amennyiben eltérést tapasztal a Megrendelő köteles haladéktalanul írásban jelezni a minőségi vagy mennyiségi kifogást a Szállító felé.

1.2. Az árut a Megrendelő vagy az általa meghatalmazott az előre megjelölt helyen veszi át a Szállító alkalmazottjától:

A megrendelt tételeket a Megrendelő a Szállító alkalmazottjával együtt köteles az áru átvételének helyén ellenőrizni az átadott áruk minőségét és mennyiségét tekintve. Amennyiben eltérést tapasztal a Megrendelő köteles haladéktalanul írásban jelezni a minőségi vagy mennyiségi kifogást a Szállító felé.

1.3. Az árut egy harmadik fél (pl.: szállítmányozó) veszi át a Szállító telephelyén az árukiadótól: A Megrendelő köteles a harmadik fél által leszállított áruk minőségét és mennyiségét a harmadik féltől való átvétel pillanatában ellenőrizni. Amennyiben eltérést tapasztal a Megrendelő köteles haladéktalanul írásban jelezni a minőségi vagy mennyiségi kifogást a Szállító felé.

Az írásban tett mennyiségi vagy minőségi kifogást a Szállító vizsgálja és jogos mennyiségi vagy minőségi kifogás esetén, a Szállító köteles a kifogást a jogosság megállapításától számított 30 napon belül helyesbíteni.

**2. Szállítás**

A Szállító által forgalmazott trapézlemez, cserepeslemez, szendvicspanel, szelemen, élhajlított és kerítés elemekre, síklemez termékek szállítására egyedi szabályok vonatkoznak. A termék szállításának tervezésekor, illetve a termék szállításának megkezdése előtt figyelembe kell venni a Szállító által a termék csomagolásán feltüntetett illetve a [www.tetolemez.hu](http://www.tetolemez.hu) weboldalon közzétett ÁSZF-ben leírt szabályokat.

A közzétett szabályoktól való eltérés következtében felmerülő károkért és minőségromlásért a Szállító nem vállal felelősséget.

**2.1. Árukiadás és áruszállítás**

A Megrendelő eltérő megállapodás hiányában az árut a Steel Profile és Design Kft. telephelyén veszi át.

2.1.1. A Steel Profile és Design Kft. csak az áru szállító járműre való felrakásáért vállal felelősséget. Felrakást a Steel Profile és Design Kft. kizárólag villás targoncával végez.

2.1.2. Villás targoncával történő felrakásra alkalmas jármű biztosítása minden esetben a Megrendelő feladata.

2.1.3. A biztonságos rögzítéshez és szállításhoz szükséges eszközök (alátét, raklap, kaloda, rögzítő pánt, élvédő stb.) biztosítása minden esetben a Megrendelő feladata.

2.1.4. Az áru biztonságos és a közúti szabályoknak megfelelően történő rögzítése a járművön minden esetben a Megrendelő feladata.

**2.2. Áru átvétele, ha a Steel Profile és Design Kft. szállítja az árut a megjelölt helyre**

Külön megállapodás mellett az árut a Steel Profile és Design Kft. kiszállítja a Megrendelő által megjelölt helyre.

Feltételei:

2.2.1. A szállító járműről az áru leemeléséről a Megrendelő köteles gondoskodni kézi erővel vagy anyagmozgató eszköz (pl.: villás targonca vagy daru) segítségével.

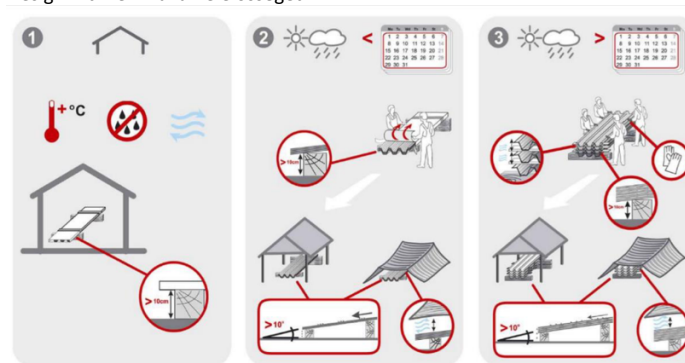
2.2.2. Az áru leemeléséről való gondoskodás megtagadása esetén a Steel Profile és Design Kft. megtartja a jogot az áruszállítás megtagadására.

**3. Védőfólia eltávolítása**

A kötegelő fóliát szállítást követően azonnal el kell távolítani. Amennyiben az áru felületét védőfólia védi, akkor azt a tárolás megkezdésétől számított négy héten belül, vagy a beépítéstől számított egy héten belül el kell távolítani.

**4. Tárolás**

Az áru kötegeket a helyszínen történő szállítás után nagy körültekintéssel és az alábbi szabályok betartásával lehet úgy tárolni a felszerelésig, hogy az áru minősége ne romoljon. A következő szabályoktól való eltérés esetén, a tárolásból eredő minőségromlásért és kárért a Steel Profile és Design Kft. nem vállal felelősséget.



4.1. A kötegeket védeni kell a csapadéktól, a páralecsapódásból eredő nedvesedéstől és általában a nedvességtől.

4.2. A lemeztermékeket sérüléstől, nedvességtől védve, lehetőleg fedett, száraz helyen kell tárolni. A kötegeket enyhén megdőntve kell tárolni, hogy a véletlenül a lemez/panel kötegek közé kerülő víz el tudjon folyni a lemez/panel felületéről.

- 4.3. A kötegek egymásra rakhatók, de arra figyelni kell, hogy a kötegeket elválasztó támaszok pontosan egymás felett helyezkedjenek el. Figyelem! A támaszok megnyomhatják az áru felületét. Legfeljebb 3 köteg rakható egymásra.
- 4.4. A szabad téren tárolt kötegeket vízálló ponyvával kell letakarni úgy, hogy sem a kötegek tetején, sem a kötegek alatt ne gyűlhessen össze a csapadékvíz.
- 4.5. A kötegek számára biztosítani kell az átszellőzést, így kivédhetők a páralecsapódásból eredő nedvesedés okozta károk.
- 4.6. A lemeztermékek nem érintkezhetnek rézzel, nedves betonnal, csupaszcementtal vagy agresszív anyagokkal (pl.: sav, mész, habarcs).
- 4.7. A lemeztermékek nem tárolhatók sugárzó hő mellett, vagy korrózió anyag közelében.
- 4.8. Amennyiben a leszállított lemeztermékeket 8 napon túl nem használják fel, a lemeztáblákat egymástól elválasztva kell tovább tárolni, hogy a lemezek szelőzni tudjanak.
- 4.9. A leszállított lemeztermékeket 3 hónapon belül fel kell használni, az annál régebbi tárolás rontja a lemeztermék minőségét.
- 4.10. A horganyzott, nem festett lemeztermékek esetén a tárolási szabályok betartására fokozottan figyelni kell.

#### **5. Javaslatok a helyszínen történő szereléshez**

A Steel Profile és Design Kft. csupán a megrendelt áruk gyártására/forgalmazására vállalkozik, nem vesz részt a szerelésben. A szerelésről mindenképpen a Megrendelőnek kell gondoskodni akár saját kivitelezésben, akár szerelésben jártas vállalkozó, vállalkozás igénybevételével.

A Steel Profile és Design Kft. az alábbi szabályok betartására hívja fel a figyelmet a szerelés során:

- 5.1. A kivitelezőnek az összeszerelést meg kell terveznie és a biztonságért felelős személyt ki kell jelölnie. A biztonságos szereléshez szükséges eszközöket, berendezéseket biztosítani kell a helyszínen.
- 5.2. Amennyiben az árut a helyszínen vágni kell, tilos sarokkőszőrűt alkalmazni és kerülni kell a vágókorongok alkalmazását is. Javasoljuk a lemezvágó ollót, szalagfűrész, vagy lengő fűrész.
- 5.3. Az áru felületéről minden vágásból, fúrásból eredő törmelékkel el kell távolítani, hogy a felülete ne sérüljön.

### **Garancialevél**

#### **1. Jótállás**

A Steel Profile és Design Kft. szavatolja, hogy szendvicspaneljei, szelemenjei, cserepes- és trapézlemezei a vonatkozó termékszabványokban és jogszabályban meghatározott minőségi feltételeknek megfelelnek. Ezen túlmenően a Steel Profile és Design Kft. a termékeire szendvicspanelek esetén 5 év, egyéb lemeztermékek esetén 10 év, a famintás aranytölgy és dió (egy vagy két oldalon mintás) lemezei esetén pedig 20 év jótállást vállal. A jótállás a gyártási hibákra és anyaghibákra terjed ki és abban az esetben érvényes, ha termék beépítését megelőzően a Steel Profile és Design Kft. tárolási és rakodási előírásait maradéktalanul betartották. Ezen előírások elérhetőek a [www.tetolemez.hu](http://www.tetolemez.hu) weboldalon.

#### Érvényesítési feltételek:

- 1.1. A Megrendelőnek hitelt érdemlően számlával igazolnia kell, hogy a reklamáció tárgyát képező

termék a Steel Profile és Design Kft.-től lett vásárolva.

- 1.2. A kivitelezést szakember végezte melyet bizonyítani tud.
- 1.3. A minőségi hibát, a teljesítéstől számított legfeljebb 15 napon belül a hibáról készült leírással és fényképekkel mellékelve, az áru azonosítására alkalmas adatokkal együtt, írásban kell jelezni a Steel Profile és Design Kft. irányába.
- 1.4. A termék az értékesítést követően, a rakodás, tárolás és szerelés alatt semmilyen módon nem sérült, illetve károsodott.
- 1.5. A Steel Profile és Design Kft. nem vállal felelősséget azokért a közvetlen-, vagy közvetett károkért, amelyek a lent leírtak figyelmen kívül hagyásából adódnak:
- 1.6. A garancia érvényét veszti abban az esetben, ha a felhasználás „agresszív környezetben” történik (savas, vagy vegyileg agresszív anyagot tartalmazó levegőben, vagy más erős kémiai hatású környezetben).
- 1.7. Nem érvényes a garancia, ha a felhasználás helye állandó kapcsolatban van vízzel, korróziós hatást kifejtő vegyszerekkel, füsttel, hamuval, állati ürülékkel, amelyek a lemez felületére kedvezőtlen hatást gyakorolnak.
- 1.8. Nem érvényes a garancia, ha nem lett szakszerűen eltávolítva minden a szerelési munkák során keletkező fémforgács, ill. egyéb lerakódás, és ha bizonyíthatóan abból ered a károsodás és minőségromlás.
- 1.9. Nem érvényes a garancia, ha a lemezfelületek közvetlenül rézzel, nedves betonnal, nedves épületfával, vagy talajjal érintkeztek.
- 1.10. A Steel Profile és Design Kft. javasolja, hogy a Megrendelő egy beruházás megvalósításához minden szükséges anyagot egy rendelésen belül szerezzék be. Az utólagos megrendelések esetén eltérő árnyalatok és mintázatok lehetnek, amik függetlenek a Steel Profile és Design Kft.-től.**
- Ha az észlelt hiba, gyártási hibából ered, a Steel Profile és Design Kft. és a gyártó vállalja a termékek javítását, illetve annak költségét. Amennyiben a gyártási hiba nem javítható vagy javítási költsége meghaladja a termékek cseréjének mértékét, akkor a Steel Profile és Design Kft. dönthet a kifogásolt termékek cseréje mellett, aminek a közvetlen költségeit vállalja a termék gyártójával együtt.

#### **2. Reklamáció**

A Megrendelő a reklamáció rendezéséig az árut nem jogosult értékesíteni, és köteles biztosítani a Szállító részére, hogy annak képviselője a reklamált árut megtekinthesse, megvizsgálhassa vagy megvizsgálathassa.

A Megrendelő köteles a termékek mennyiségét, épségét és hibamentességét átvételkor megvizsgálni. A Steel Profile és Design Kft. az átadás időpontjában észlelhető gyártási és anyaghibákra vonatkozó reklamációt a beépítést követően nem tud elfogadni. Ebből fakadóan a beépített, hibás termékek leszerelésének, illetve az esetleges cseretermék újbóli beépítésének költségei nem terhelik a Szállítót. A felek megállapodnak abban, hogy hibás teljesítés esetén a Steel Profile és Design Kft. elsősorban árszállításon alapuló kompenzációval küszöböli ki a hibát.

#### **3. Egyéb feltételek**

A Steel Profile és Design Kft. felelőssége nem terjed ki közvetett, következményi, valamint előre nem látható károkra a Polgári Törvénykönyv termékfelelősségre vonatkozó rendelkezésein túlmenően.