

Trapézlemez szerelési útmutató

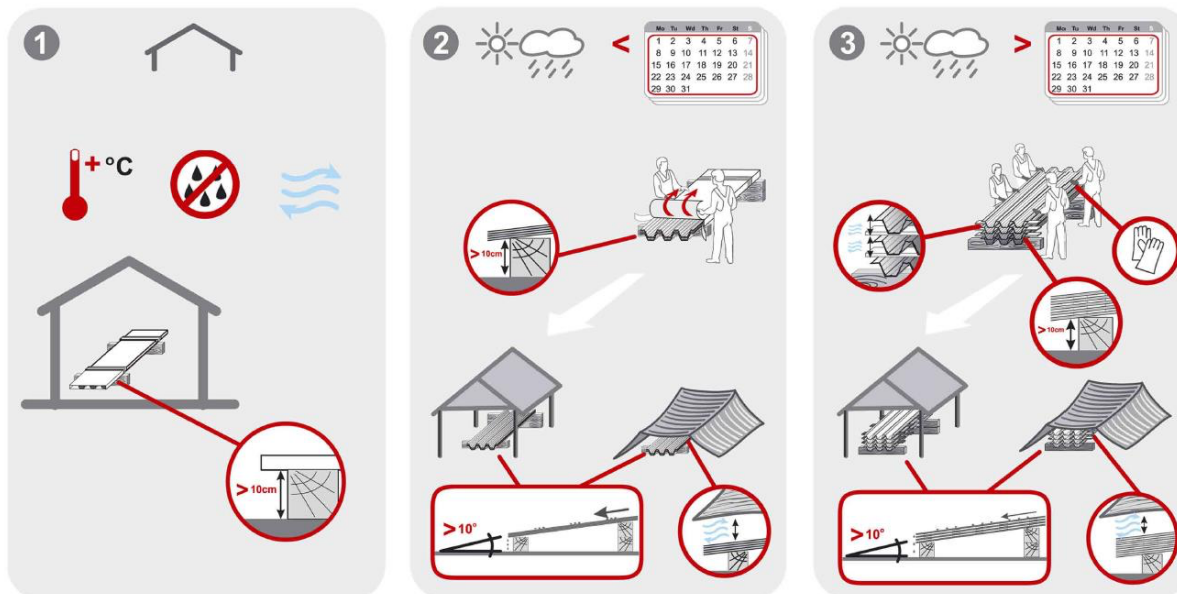
„Játszi könnyedséggel”

1. Trapézlemez alkalmazása, gyártása, szállítása

A 35 mm-nél alacsonyabb profilú trapézlemezek nem kisebb, mint 6° (10%), míg a 35mm-nél nagyobb profilok nem kisebb, mint 4° lejtésű tetősíkokon alkalmazhatók. A trapézlemezek méretre vágásánál nem vehetők figyelembe a ferde tetőélek, a gyártás során a ferde vágás nem kivitelezhető. A javasolt maximális lemez hosszúságot minden profil műszaki specifikációja határozza meg (jellemzően 8-13,5m). Ha a tetőlemez hossza meghaladja a javasolt maximális értéket, lemezcsatlakozást kell alkalmazni, és ilyenkor a szükséges hosszt (pl. 16,24 m) a megrendelés előtt meg kell osztani közelítőleg fele-fele arányban (szelemen, lécz támasztásnál), hozzáadva a megfelelő átfedés hosszát is a profilmagasság és a tetősík lejtésének függvényében [$> 14^\circ$ (25%) min. 150 mm, $\leq 14^\circ$ (25%) min. 200mm]. A homlokzatokon 100 mm-es haránt irányú átfedés alkalmazandó. Ebben az esetben a szükséges összes mennyiség is - az átfedések miatt - több lesz, mint az eredetileg kalkulált.



A horganyzott lemezt csak száraz, jól szellőző helységekben szabad tárolni. Ha a szállítás során nedvességet kap, azonnal szét kell választani és meg kell szárítani a lemez táblákat, ellenkező esetben fehérrozsda léphet fel. A tárolás teljes időtartama nem haladhatja meg a gyártás napjától számított 3 teljes hónapot, de a garancia érvényességének megtartása miatt a lemezt a gyártástól számított 45 napon belül javasolt beépíteni.



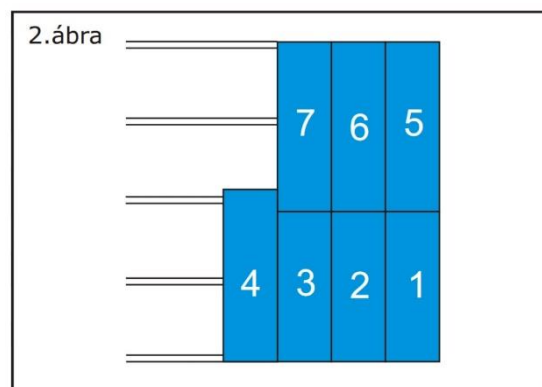
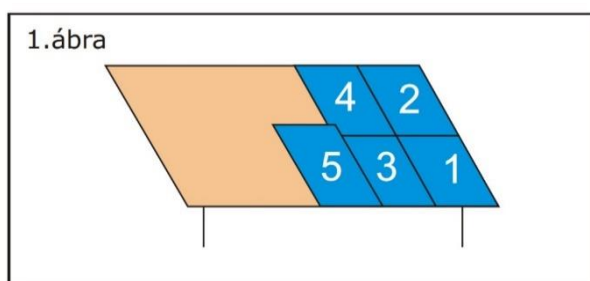
A gyártó nem vonható felelősségre az egyes megrendelések között a színárnyalatban, a felület megjelenésében, a méretszórásban (az adott termékre érvényes szabványok megengedte tűréshatáron belüli) esetleg előforduló különbségekért.

Kézi lerakodás, pakolás esetén biztosítani kell annyi személy részvételét, hogy elkerülhető legyen a lemezek egymáson csúszása. Villástargoncás lerakodásnál különösen oda kell figyelni arra, melyik oldalán van a lemeznek a megrendelt színes oldala, a villák egymás közötti távolságát pedig a lemez hosszának megfelelően kell megválasztani. 8m felett daru illetve himba használata javasolt.

2. Szerelés

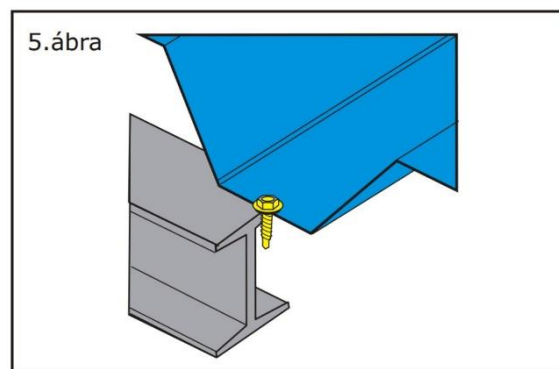
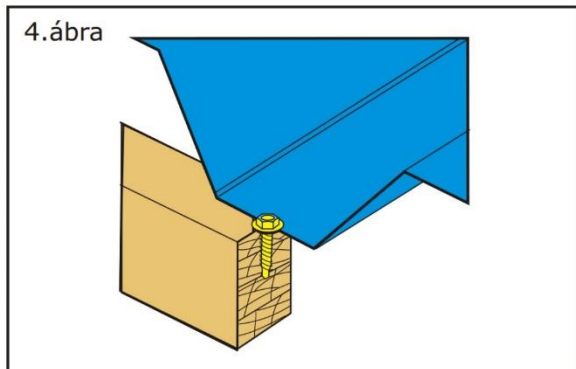
Szerelés előtt ellenőrizni kell a tetőszerkezet szakszerű kivitelezését, azaz az átlókat, a síkok egyenességét, valamint a lemez és a fólia vagy szigetelőlemez közötti légrés figyelembevételét. Az alátámasztási pontok távközeit a műszaki terv, vagy a gyártói terhelhetőségi táblázatok alapján végzett számítások eredményei adják meg.

A lemeztáblák felrakási sorrendjét a tetőre az 1. ábra mutatja, a homlokzatra pedig a 2. ábra, a felrakás irányát pedig minden esetben az adott helyen uralkodó széljárással szemben kell megválasztani.



Az első lemeztáblák felszerelésénél a megfelelő gondosság (derékszög az eresszel) elkerülhetővé teszi a lemez ereszcatornára tartását vagy attól elfutását, azaz a lemezsor „fogazottságát”. Ha felső ereszszegelet alkalmaz, ne feledkezzen meg arról, hogy úgy szerelje fel, hogy lehetővé tegye az esetleg lecsapódó vízpára elvezetését a fóliáról az ereszcatornába.

A trapézlemezeket tetőléc esetén 4,8 x 35 mm-es bádogos csavarral (4. ábra), fémszerkezet esetén 4,8 x 19 mm-es fém önmetsző csavarral (5. ábra) rögzítjük a hullámvölgyeknél becsavarva.

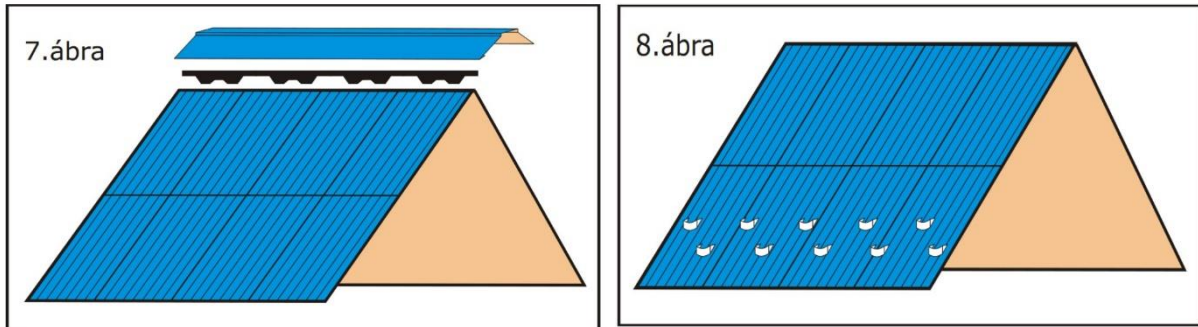


Az eresznél, a gerincnél és a haránt csatlakozásoknál minden második hullámnál kell rögzíteni, míg a köztes léceknél (tetőn és homlokzaton) minden harmadikban. A szélső lemezek peremét minden lécnél rögzíteni kell az utolsó hullámban. A hosszanti átlapolásoknál a szükségnek megfelelően 2-3 kötőelemet (csavart) kell alkalmazni 1 m-enként.



A csavar szükséglet kb. 5-6 db/m² (olyan helyeken, ahol az erős szelek jellemzők, sűríteni kell a rögzítési pontokat). A rögzítés rendszerszerűségét az EPDM szigetelésű kötőelemek biztosítják, ahol a helyes (merőleges) csavarozásnál a tömítésnek kissé ki kell türemkednie az alátét alól.

A gerincelemeket rövid (19-20 mm-es) fűző csavarokkal kell „lemez a lemezhez” rögzíteni max. 300 mm-es osztásközzel, előzetesen tömítőprofilal, univerzális tömítéssel vagy PURS szalaggal szigetelve (7. ábra).

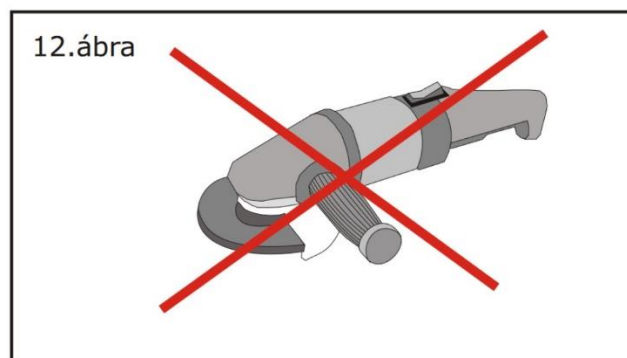


Az általunk gyártott hófogók alkalmazása a nagy lejtésű tetőkön (8. ábra) elkerülhetővé teszi a tavaszi ereszcatorna javításokat, cseréket, és kizárja a kockázatát a hóréteg lecsúszásának az arra járók fejére.

A tapasztalt kivitelezőknek megvannak a saját megoldásaik, melyeket a gyártó elfogadhat, így egyes esetekben a leírtaktól eltérő beépítés is megfelelő!

3. Vágás

Tilos a lemezek vágása olyan szerszámokkal, amelyek használata jelentős hőfejlődéssel (hirtelen hőmérséklet-emelkedéssel) jár, így pl. sarokcsiszolóval (flexszel) (12. ábra). Ez a szerves védőréteg és a horganyzás sérülésével járna, aminek következtében megindul a korrózió, amit a lemezfelületbe olvadó felhevült forgácsdarabok tovább gyorsítanak. Megfelelő szerszám pl. a Nibbler vibrációs olló, vagy rövid vágás hosszaknál az egyszerű lemezolló.



A gyártó ajánlja a fedetlen vágott élek védelmét lakkozással, ez vonatkozik a gyári vágásból származó élekre is.

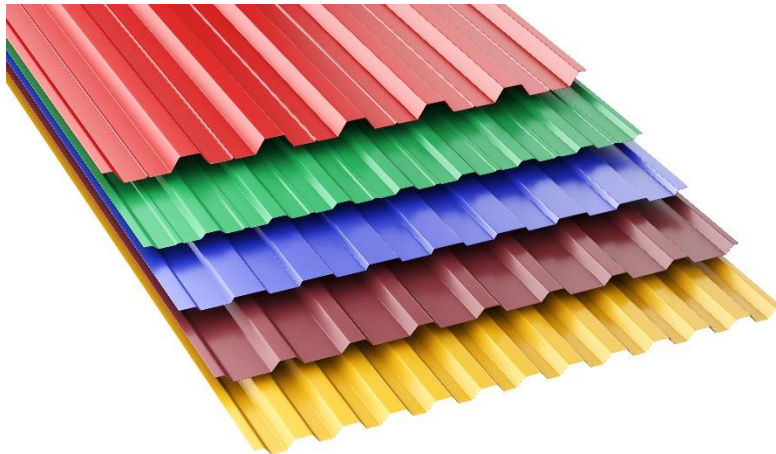
4. Járás a tetőn

A szerelést úgy kell megszervezni, hogy minél kevesebb járásra legyen szükség a már felszerelt lemeztáblákon. Ha erre mindenképp szükség van, a cseréphullámok völgyeibe kell lépni (13. ábra), vigyázva arra, hogy a talpon ne legyenek a lemez vágásából, megmunkálásából származó forgácsdarabok, amelyek felsérthetik a szerves bevonatot. A szerelés befejezése után a tetőt meg kell tisztítani mindenféle forgácstól, reszeléktől, csavaroktól és egyéb elemektől, amelyek korróziós fészkek kialakulását okozhatják.

5. Időjárás

A következő időjárási viszonyok döntő fontosságúak a trapézlemez felszerelésekor:

- mivel a trapézlemez tömege felületéhez képest viszonylag alacsony, a szélereősség nem lehet nagyobb, mint 32 km/h (9 m/s)
- a trapézlemez nem szerelhető havazás és eső, illetve sűrű köd esetén
- meg kell szakítani a lemez felszerelését, ha alkonyatkor romlanak a látási viszonyok, és nem biztosított a mesterséges megvilágítás
- a tömítést 4°C feletti környezeti hőmérsékleten kell elvégezni.



Cégünk a megrendelt anyagokra vállalja a kínált garanciát (típustól függően), a kivitelezésért a kivitelező a felelős, ezért az abból adódó garanciális problémáért minden esetben a kivitelező szakember felel.

A jelen szerelési utasítással kapcsolatos minden kérdését felteheti az info@tetolemez.hu e-mail címre elküldött levélben.